



al-ġamā'at

Journal of Arabic Linguistics and Education
Vol. 9 No. 2, June 2024, 231-253
P-ISSN: 2477-5371; E-ISSN: 2503-2690



منهج اللغة العربية في المدارس الثانوية الإسلامية: تقييم التطبيق بناءً على قرار وزير الشؤون الدينية

Manhaj al-Lughah al-‘Arabiyyah fi Madāris al-Šānawīyyah al-Islamiyyah: Taqwīm al-Taṭbīq Binaan ‘ala Qarar Wazīr al-Syuūn al-Dīniyyah

Muhammad Natsir

Universitas Islam Nahdlatul Ulama Jepara, Indonesia
natsir@unisnu.ac.id

Nurkhamimi Zainuddin

Universiti Sains Islam Malaysia
khamimi@usim.edu.my

Abstract

The formulation of evaluation tools needed to apply the curriculum in the process of evaluating the application of the curriculum at the practical level in education units. The objectives of this scientific research are: 1) Describe the curriculum application evaluation model with specifications for the formulation of components, aspects, context indicators, inputs, process, product, and outputs (CIPPO). Based on the decision of the Minister of Religious Affairs No. 183, 184, 189 and the theory of linguistic performance. 2) Analyzing the evaluation results of the implementation of the Arabic language curriculum. This scientific research utilized a research and development (R&D) design) with the ADDIE model (Analysis, Design, Development, Implementation, and Evaluation). Data collection tools using interview, questionnaire, and documents. The data collection techniques are Dhelipi techniques; consultative discussions with experts as validators in preparing the instruments, group discussion forum; discussions with Arabic language teachers to analyze the needs and formulate the components, aspects, and indicators to achieve Arabic language curriculum application. And qualitative data analysis using triangulation method; data reduction, presentation, and conclusion. The results of the research indicated that; 1) Implementing the evaluation of the Arabic language education curriculum in the Islamic high school using the CIPPO evaluation model with representative formulas and criteria from KMA 2019 No. 183, 84, and 189 with Dell Hymess' language performance theory Furthermore, CIPPO becomes an evaluation model in the form of curriculum achievement evaluation tools that include components on; context, inputs, process, outcomes, and learning outcomes with all aspects and indicators. The results of the evaluation of the implementation of the Arabic language curriculum for Ma'arif Islamic Secondary Schools Jepara are as follows; 1) Context aspects are at a very good level. 2) Aspects of the input components of the curriculum at a good level. 3) Aspects of the process components of the curriculum at a very good level. 4) The product component aspects of the curriculum are at a good level. 5) The learning outcomes aspects of language performance are at a poor level.

Keywords: Evaluation, Curriculum Implementation, Arabic Language.

Abstrak

Perumusan alat evaluasi yang dibutuhkan untuk menerapkan kurikulum dalam proses evaluasi penerapan kurikulum pada tataran praktis di satuan pendidikan. Tujuan dari penelitian ilmiah ini adalah: 1) Mendeskripsikan model evaluasi penerapan kurikulum dengan spesifikasi rumusan komponen, aspek, indikator konteks, input, proses, produk, dan output (CIPPO). Berdasarkan keputusan Menteri Agama RI No. 183, 184, 189 dan teori kinerja kebahasaan. 2) Menganalisis hasil evaluasi pelaksanaan kurikulum bahasa Arab. Penelitian ilmiah ini menggunakan desain penelitian dan pengembangan (R&D) dengan model ADDIE (Analysis, Design, Development, Implementation, and Evaluation). Alat pengumpulan data menggunakan wawancara, kuesioner, dan dokumen. Teknik pengumpulan data menggunakan teknik Dhelphi; diskusi konsultatif dengan para ahli sebagai validator dalam menyusun instrumen, forum diskusi kelompok; diskusi dengan guru bahasa Arab untuk menganalisis kebutuhan dan merumuskan komponen, aspek, dan indikator untuk mencapai penerapan kurikulum bahasa Arab. Dan analisis data kualitatif dengan menggunakan metode triangulasi; reduksi data, penyajian, dan kesimpulan. Hasil penelitian menunjukkan bahwa; 1) Pelaksanaan evaluasi kurikulum pendidikan bahasa Arab di Madrasah Aliyah menggunakan model evaluasi CIPPO dengan formula dan kriteria yang representatif dari KMA 2019 No. 183, 84, dan 189 dengan teori kinerja bahasa Dell Hymess. Selanjutnya CIPPO menjadi sebuah model evaluasi berupa alat evaluasi pencapaian kurikulum yang mencakup komponen-komponen; konteks, input, proses, hasil, dan hasil belajar dengan segala aspek dan indikatornya. Hasil evaluasi implementasi kurikulum bahasa Arab Madrasah Tsanawiyah Ma'arif Jepara adalah sebagai berikut; 1) Aspek konteks berada pada level sangat baik. 2) Aspek komponen input kurikulum berada pada level baik. 3) Aspek komponen proses kurikulum berada pada tingkat sangat baik. 4) Aspek komponen produk kurikulum pada tingkat baik. 5) Aspek hasil pembelajaran dari kinerja bahasa berada pada tingkat yang kurang baik.

Kata Kunci: *Evaluasi, Implementasi Kurikulum, Bahasa Arab.*

المقدمة

إنّ المنهج المطبّق لا يعني أنّ هذا المنهج قد تمّ تنفيذه بنجاح كلّها في المؤسسة التعليميّة. يتأثر التنفيذ الناجح للمنهج بكثير من المكوّنات. يتكوّن المكوّن المدرسي من المعلمين والمديرين والمرافق والثقافة والبيئة. يدور جميع المكوّنات دورًا مهمًا في تطبيق المنهج.¹ في مستوى وحدة التعليم، كان لمدير المدرسة السلطة لتقويم تطبيق المنهج في شكل دراسة الفجوة بين متطلبات المنهج وواقع التعليم من خلال المنهج الكمية والنوعية. جانب تقويم النتائج مع تصميم تحليل مخرجات التعليم (المواقف والمعرفة والمهارات بشكل فردي أو جماعي).²

¹ Deitji Adolfien Katuuk, "Manajemen Implementasi Kurikulum: Strategi Penguatan Implementasi Kurikulum 2013," *Jurnal Cakrawala Pendidikan* 33, no. 1 (2014): 15.

² Kemendikbud, "lampiran V Permendikbud RI nomor 81A tahun 2013 tentang implementasi kurikulum pedoman evaluasi kurikulum." (Kemendikbud RI, 2013).

يمكن أن تفسّر تقويم التعليم على أنه نشاط للتحكم في جودة التعليم وضمانها وتحديدها لمكونات التعليم المختلفة في كل مسار ومستوى ونوع من التعليم باعتباره شكلاً من الأشكال الفعالية في تنفيذ التعليم. وأما الهدف من تقويم التعليم هو أحد الوسائل لتحديد فعالية عملية التعليم التي قد تم تنفيذها من خلال المؤشرات الفعالية، وهي التغييرات في سلوك الطلاب.³ إنّ تقويم العمليات والمراحل في توظيف جزء المنهج من النظام وإدارة المنهج. في هذه الحالة، فيحتاج مدير المدرسة إلى مراقبة وتقويم بعض الجهود والبرامج لتطبيق المنهج بشكل متزامن وشامل.⁴

في اليوم، لا يزال نموذج تقويم CIPP نموذجاً شاملاً لتقويم البرامج التعليمية. تعتبر فعالية برنامج التعليم فعالة عندما يمكن للمؤشرات من أدوات التقويم أن تشرح إنجاز المنهج. يمكن أن تحدّد مؤشرات إنجاز المنهج الدراسي من السياق والمدخلات والعملية ومكونات المنتج. من هذه المكونات الأربعة، قد تمت صياغة جوانبها ومؤشراتها.⁵ وكانت براءات اختراع للدراسات والأساليب المستخدمة لقياس وتقويم الفجوة بين متطلبات المنهج الدراسية والحقائق في هذا المجال لم تسجلها الحكومة، ممّا يعني أن هناك إمكانية للتكيف وحتى الابتكار لتطوير أدوات تقويم تطبيق المنهج على المستوى العملي.

إنّ اختيار وتنظيم جوانب تطوير المنهج، وإجراءات جمع المنهج وتنظيمها وتنفيذها، ووظيفة المنسق في فريق الصياغة، وتأثير مستوى المعلم وظروف التدريس على المنهج، كلها تحتاج إلى التقويم ويمكن الحصول على النتائج بنظام المنهج كلها. في جوهرها، لا تختلف صياغة المنهج والكفاءات لتعليم اللّغة العربيّة في المدرسة كثيراً، سواء في منهج KBK و KTSP و منهج ٢٠١٣. من ناحية الكفاءة اللّغوية، تتشابه المناهج الثلاثة من حيث الأساس. في المواضيع، والمهارات، والكفاءات الأساسية. والاختلاف يقع في هيكل المنهج وطريقة التعليم. يتبع المنهج ١٣ منهجاً علمياً واضحاً (المنهج العلمي) وهو في الواقع قد مر بك للمعلمين في إعداد خطط الدروس وتنفيذ تعليم اللّغة العربيّة في الفصل.⁶

³ Maria Dewanti dan Halleya Widyasari, "Pengembangan Instrumen Evaluasi Pembelajaran Kurikulum 2013 Berbasis Multimedia pada Materi Fisika SMA Kelas X," *Prosiding Seminar Nasional Fisika dan aplikasinya* (Surakarta : Universitas Sebelas Maret, 2017), 110.

⁴ Sri Budiani, Sudarmin, and Rodia Syamwil, "Evaluasi Implementasi Kurikulum 2013 di Sekolah Pelaksana Mandiri.," *Innovative Journal Of Curriculum and Eduvational Technolgy* 6, no. 1 (2017): 45-57.

⁵ Trisnawati, Leni Anggraeni, and Arief Budi Wicaksono, "Evaluasi Implementasi Kurikulum 2013 di Tingkat SLTA di Kabupaten Pringsewu Menggunakan CIPP," *Proceeding of Biology Education* (Jakarta:Universitas Negeri Jakarta, 2019), 80.

⁶ Moh Ainin, "Penilaian dalam Pembelajaran Bahasa Arab di Madrasah atau Sekolah: HOTS, MOTS atau LOTS," *Prosiding Konferensi Nasional Bahasa Arab IV* (Malang: Universitas Negeri Malang, 2018), 156.

أصبحت بعض البحوث التي قد تم إجراؤها هي الأساس الرئيسي لتطوير هذا البحث، بحيث يصبح استمرارًا لجهود تطوير البحث الديناميكي. ومع ذلك، فإنّ لهذا البحث إلماحاً وخصائص مختلفة عن بعض الدراسات الأخرى، وهي أدوات تقييم تطبيق المنهج التي قد تم تطويرها على مستوى المدرسة الثانوية تحت إشراف مؤسسة المعارف التربوية جباراً التي تستند إلى KMA نمرة ١٨٣ و ١٨٤ و ١٨٩ لعام ٢٠١٩ لمادّة اللّغة العربيّة.

وبعض الدّراسات التي قد تمّ إجرائها، منها البحث الذي أجراه شمس الهادي الذي يركّز البحث الى صعوبة نموذج تقييم المنهج الدّراسية القائمة على أساس الكفاءة، وقد تطوّر أدوات تقييم النصّ على أن البحث قد تم تصميمه باستخدام تصميم البحث التقييمي لنموذج CIPP (السياق، المدخلات والعملية والمنتج) ولا يزال نموذج CIPP هذا تمثيلاً ويتم تحديثه لاستخدامه في تقييم المنهج.^٧

البحث الذي أجراه زانغ وآخرون، الذي يركّز البحث المتعلق بالتقييم في مؤسّسة التعليم العالي، فقد تطوّر المنهج وتنقذ التقييم باستخدام نموذج CIPP من Stufflebeam. بحيث يكون لديه قدرة على توجيه مؤسسات التعليم العالي في تقييم المنهج وعملية التعليم المنتظم.^٨

البحث الذي أجراه برمان هوتايان. الذي يركّز البحث المتعلق بتغيير طريقة تطوير المنهج على أساس المحتوى (Content Based Curriculum) إلى المنهج على أساس الكفاءة (Competency Based Curriculum) في مؤسسات التعليم العالي، فإنه يوضح أن نموذج تقييم المنهج هذا يتكون من ستة أبعاد وينتج برنامج تطبيق أدوات EKM (تقييم المنهج من متعدد الأبعاد باستخدام جهاز كمبيوتر يعرض البيانات ويعالجها باستخدام جهاز كمبيوتر تمت برمجته على شكل قرص مضغوط ويمكن تطويره في شكل ويب.^٩ البحث الذي أجراه رافد علي حسين العزيمي الذي يركّز البحث المتعلق بالتقييم التكويني وتطوير المنهج وتطبيقها مما يدل على أن هناك نماذج مختلفة مطبقة ومتطورة في تقييم المنهج وفقاً لعدّة خبراء من جوانب مختلفة ولكن مع أهداف مختلفة، وهذا هو تقييم المنهج.^{١٠}

⁷ Samsul Hadi, "Evaluasi Implementasi Kurikulum Berbasis Kompetensi Pada Lembaga Kursus Dan Pelatihan (Lkp) Program Otomotif," *Jurnal Pendidikan Vokasi* 2, no. 2 (2012): 275.

⁸ Guili Zhang et al., "Using the Context, Input, Process, and Product Evaluation Model (CIPP) as a Comprehensive Framework to Guide the Planning, Implementation, and Assessment of Service-Learning Programs," *Journal of Higher Education Outreach and Engagement* 15, no. 4 (2011): 62.

⁹ Berman Hutahaean, Sadieli Telaumbanua, and Losten Tamba, "Development of a Multidimensional curriculum evaluation model for the independent curriculum in elementary schools," *QALAMUNA: Jurnal Pendidikan, Sosial, dan Agama* 14, no. 2 (2022): 715.

¹⁰ Rafid Ali Husein al-ghzawi, "Taqwim Wa Tathwir Mahahij Wuzarot Al-Tarbiyah Wa Ta'lim al-'ali Fi al-Iraq," *Majallat Al-Dirasat al-Tarikhiah Wa La-Hadoroh* 10, no. 34 (2018).

تتضمن قيمة حداثة هذا البحث على أن نوع نموذج التقييم الذي قد تم تطويره هو نموذج نظام ديناميكي يصف نظامًا تتغير عناصره دائمًا لتحقيق الأهداف. تشمل هذه العناصر على المدخلات والعمليات والنتائج ومخرجات التعليم.¹¹

في هذا السياق، يتم تطوير نموذج تقييم برنامج التعليم CIPP عن طريق إضافة مكونات المخرجات، ثم صياغة الجوانب المكونة ومؤشرات الإنجاز لمنهج المدرسة بناءً على نتائج تحليل مفهوم KMA ٢٠١٩ لمفاهيم المنهج وتطبيق المنهج وتقييم المنهج للغة العربية في مادة اللغة للمدرسة الثانوية الإسلامية، وكذلك نتائج تحليل المفاهيم لنظرية الأداء اللغوي.

مناسبة لسياق منهج المدرسة، قررت الحكومة مفهوم المنهج وتنفيذه وتقييمه في مرسوم وزير الشؤون الدينية رقم ١٨٣ و ١٨٤ و ١٨٩.¹² ولكن، إن الشؤون الدينية لجمهورية إندونيسيا لم تضع إجراءات وتقنيات في تقييم تطبيق منهج المدرسة الثانوية الإسلامية. وبالتالي، فإن صياغة المبادئ التوجيهية لتقييم تطبيق المنهج أمر مهم في تطبيق منهج المدرسة الثانوية الإسلامية. استخدم هذه البحث تصميم البحث التطويري والتطبيقي الذي يهدف إلى تطوير نموذج التقييم لتطبيق المنهج وإنتاج أدوات التقييم لتطبيق منهج اللغة العربية في تكوين استمارة التقييم لقياس تحصيل منهج اللغة العربية بناءً على المكونات والمؤشرات. من السياق والمدخلات والعمليات والمنتجات ومخرجات التعليم بناءً على معايير KMA في العام ٢٠١٩ ونظرية الأداء اللغوي.

منهج البحث

استخدم هذا البحث المدخل الكيفي والكمي بتصميم البحث التطويري الذي يتضمن على البحث التطبيقي.¹³ فالهدف البحث هو العمل التنموي يعني إيجاد علاج العملية الخاصة ببيئات محددة أو مجتمعات معينة من الأفراد من خلال تطوير الاستراتيجيات والتطبيقات والأدوات أو البرامج التي تستجيب مباشرة لاحتياجات المجتمع وتعالج مشاكلهم.¹⁴

¹¹ Kuswara et al., *Ayo Kembangkan Model. Kursus Pamong Belajar Kompeten melalui Moda Daring* (Lembang Jabar: Kementerian Pendidikan dan Kebudayaan Republik Indonesia, 2017), 10.

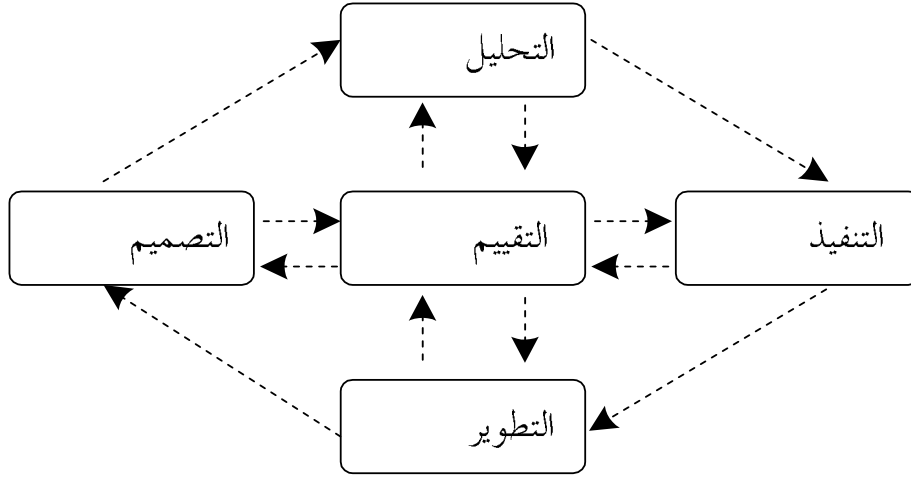
¹² Moh Ainin, "Keputusan Menteri Agama (KMA) No. 189 Tahun 2019 Tentang Kurikulum Bahasa Arab Di Madrasah (Tinjauan Evaluatif Terhadap Ketaksaan Learning Outcome)," *Prosiding Konferensi Nasional Bahasa Arab VI (KONASBARA)* (Malang: Universitas Negeri Malang, 2020), 422-423.

¹³ Johny Manaroinsong, *Metode Penelitian (Terapan Bidang Ekonomi dan Bisnis)* (Surabaya: CV.R. A. De.Rozarie, 2013), 13.

¹⁴ Ribhi Musthofa Ulyan, *al-Bahtsu al-Ilmy; ususu, manahijuhu, wa Asalibuhu, Ijro'atuhu* (urdun: Bait al-fkar al-Dauliyah, 2001), 61.

استخدم هذا البحث تصميم البحث والتطوير (R&D) مع نموذج ADDIE (التحليل، التصميم، التطوير، التنفيذ، التقييم).^{١٥} كشكل من أشكال تصميم التعليم الذي يتسم بالديناميكية والمرونة مع طريقة تؤكد على تحليل كيفية تفاعل كل مكونات مع الآخر من خلال التنسيق وفقاً للمراحل الحالية.^{١٦}

يمكن أن تصف مراحل البحث باستخدام نموذج ADDIE كما في الرسم البياني التالي؛



الشكل ١. مراحل نموذج ADDIE

صمّم الباحث هذه البحث العلمي باستخدام نموذج تطوير ADDIE (التحليل، التصميم، التطوير، التطبيق، التقييم) لأنّه مر بهذه المراحل (Lee and Owens) في العام ٢٠٠٤، مع أنّ رجالي (٢٠١٣) قد اتبع هذه الخطوات في بحثهم العلمي، أن نموذج هذا التطوير يوضح خطوات واضحة ودقيقة لإنتاج المنتجات والنماذج.^{١٧}

يتكون نموذج ADDIE من خمس خطوات التطوير: (١) التحليل، (٢) التصميم، (٣) التطوير، (٤) التنفيذ، (٥) التقييم الذي يطبق نموذج ADDIE نظام التقييم في كلّ مرحلة لترقية جودة المنتجات قبل التنفيذ. هذا يجعل نموذج ADDIE قادراً على تقليل العيوب والأخطاء في المنتجات حتى المرحلة الأخيرة. مرحلة التقييم في هذا النموذج هي تقييم في كل مرحلة أو المنتجات بأكملها التي يتكون من التقييم التكويني والتقييم النهائي. وكذلك اختبار صلاحية النموذج الذي قد تم تطويره من خلال

¹⁵ Sukmadinata and Nana Syaodih, *Metode Penelitian Pendidikan* (Bandung: Remaja Rosdakaya, 2011), 164.

¹⁶ Yudi Hari Rayanto and Sugianti, *Penelitian Pengembangan ADDIE & R2D2* (Pasuruan: academic & Research Institute, 2020), 28.

¹⁷ Achmad Rojali, "Pengembangan Multimedia Pembelajaran Interaktif Materi Ikatan Kovalen dengan Menggunakan Microsoft Power Point 2007," *Skripsi.*, (Jambi: Universitas Jambi, 2013), 54.

تقويم المدققين الخبراء، واختبار فعالية النموذج من خلال تجربة المنتجات التي تم تطويرها في هذا المجال.¹⁸

تطبيقيا - طور الباحث بحثا تطويريا بناءً على الاحتياجات التي قد تم الحصول عليها، بناءً على الاهتمام بنوع البحث. فهناك ضوابط متميزة والتي قد بلغت عنها ديوي (٢٠١٨) فيما يتعلق بصياغة مراحل البحث في نموذج ADDIE، مما يعني تحليل احتياجات التطوير والتصميم والتطوير والتنفيذ والتقييم.¹⁹

إنّ تحليل المتطلبات هو تحديد المشاكل من وجود فجوات الأداء واختلافات الأداء إلى حاجة التطوير والتصميم لتحقيق الأداء المتوقع واختيار طريقة التقويم الصحيحة. والتطوير هو تطوير المكونات واستكمال وتسهيل أدوات التقويم. التطبيق هو إعداد أدوات التقويم وإشراك المعلمين ومدير المدرسة. والتقييم هو تقويم العملية ونتائج العملية وفقاً للمراحل.²⁰

في الواقع، يمكن أن تحدث مرحلة التقويم في نهاية كل من المراحل الأربعة أو السابقة. التقويم التكويني هو التقويم الذي يتم في كلّ مرحلة من المراحل الأربعة المذكورة سابقاً، ويهدف إلى إجراء التحسينات في أسرع وقت ممكن. يتكون التقويم التكويني من مراجعة الخبراء والتقويمات الفردية وتقييمات المجموعات الصغيرة والاختبارات الميدانية.²¹

مع تنفيذ البحث بنموذج ADDIE، أجرى الباحث بحثاً بعدة خطوات. أولاً، تحليل الاحتياجات الذي يشتمل على؛ (١) الدراسات النظرية. (٢) الدراسات الأولية الميدانية. فتم إجراء دراسات نظرية من الباحث الذي يبحث عن معلومات حقيقية من منهج اللغة العربية بناءً على قرار وزير الشؤون الدينية بجمهورية إندونيسيا في العام ٢٠١٩. وتشتمل هذه النظريات على: (١) خصائص منهج اللغة العربية كما هو وارد في KMA ٢٠١٩ رقم ١٨٣. (٢) مراحل تنفيذ وتطوير منهج اللغة العربية الوارد في KMA رقم ١٨٤. (٣) مخرجات التعليم الواردة في KMA رقم ١٨٩. ثم دراسة نظرية للأداء اللغوي، وتتعلق هذه بتقويم ونتائج تعليم اللغة العربية على أساس استخدام اللغة التواصلية. ثم دراسات نظرية لأنواع

¹⁸ Kiki Marisa Puji, Fakhili Gulo, and A Rahman Ibrahim, "Pengembangan Multimedia Interaktif untuk Pembelajaran bentuk Molekul di SMA," *Jurnal penelitian Pendidikan Kimia* 1, no. 1 (2014): 60.

¹⁹ Laksmi Dewi, "Merancang pembelajaran menggunakan pendekatan ADDIE untuk meningkatkan kemampuan berfikir kritis mahasiswa agar menjadi pustakawan yang beretika," *EduLib* 8, no. 1 (2018): 99-121.

²⁰ Robert Maribe Branch, *Instructional Design: The ADDIE Approach* (New York: Springer Science & Bussines Media, 2009), 65.

²¹ Nyoman Sugihartini and Kadek Yudiana, "Addie Sebagai Model Pengembangan Media Instruksional Edukatif (MIE) Mata Kuliah Kurikulum Dan Pengajaran," *Jurnal Pendidikan Teknologi Dan Kejuruan* 15, no. 2 (2018): 281.

نموذج تقييم المنهج وهي المفهومات، منها نموذج مهمّ في هذا الصدد، وهو نموذج تقييم CIPP (Daniel Stufflebeam's) الذي يتضمن على تقييم السيّاق والمدخلات والعملية والنتائج لتطبيق المنهج. أجرى الباحث الدراسة الميدانية من خلال المقابلة والإستشارات الشاملة مع معلمي اللّغة العربيّة وهم الأعضاء في منتدى معلمي الموادّ العربيّة (MGMP Arabic) من خلال منتديات المناقشة الجماعية (FGD). هذه الأنشطة هي استشارات ومناقشات وتبادل الآراء بين الباحث ومعلمي اللّغة العربيّة، وهي السعي الى: (١) فوائد تطوير النموذج لتقييم تطبيق المنهج. (٢) الهدف من تطوير النموذج هو تقييم تطبيق المنهج. (٣) تطوير الوظيفة لتقييم تطبيق المنهج.

المرحلة الثانية (التصميم) هي صياغة معايير معيارية لنموذج التقييم الذي يتوافق مع المنهج المستخدم من أجل إيجاد نقاط مشتركة لتطوير وتصميم العامّ. المرحلة الثالثة (التطوير)، تطوير مكونات CIPP (السيّاق، المدخلات، العملية، المنتج) مع تطوير النتيجة: أدوات الأداء اللغوي. المرحلة الرابعة (التنفيذ)، تنفيذ منتجات الأجهزة التي قد تم إجراؤها من خلال إجراء اختبارات الصّلاحية والموثوقية، واختبارات المجموعات الصغيرة والميدانية. خامسًا (التقييم)، تتم هذه المرحلة من خلال التقييم التكويني، أي من خلال الإستبانة التي يجب عليه المشاركون في البحث، وهم مديرو المدارس ومعلمي المواد للغة العربية مع التقييم النهائي، أي الإستبانة التي يجب عليه المستجيبون. الهدف من التقييم التكويني هو مراجعة النموذج المطور وتحسينه.²² كما تم إجراء اختبارات التطبيق العملي والفعالية على الأدوات المطورة بحيث يمكن أن نرى قيمة تنفيذها.²³

تم الحصول على بيانات البحث من خلال الإستبانة التي أجاب عليه ثلاثون (٣٠) مستجيبًا باستخدام أدوات تضمنت عدة مكونات ومؤشرات على شكل البيانات لقياس وتقييم فعالية النموذج. تتضمن أدوات تقييم فعالية النموذج على عدة مكونات ومؤشرات، وهي: (١) مكونات شاملة. (٢) المكونات العملية. (٣) مكونات اقتصادية. (٤) المكونات التي توضح أن الأدوات صالحة استخدام. (٥) المكونات التي توضح أن الأدوات موثوقة.

وتقنيات جمع البيانات في هذه البحث العلمي من خلال الاستبانة والمقابلة والوثائق. الإستبانة لقياس مدى إلحاح تطوير النموذج، والمقابلة لتحديد مستوى الحاجة لتطوير النموذج، والوثائق لتحديد المعايير في تطوير المكونات والجوانب والمؤشرات التي في هذا السياق هي KMA ٢٠١٩، ونظرية

²² St Muriati, "Pengembangan Bahan Ajar Biologi Sel pada Program Studi Pendidikan Biologi UIN Alauddin Makassar," *Jurnal Florea* 1, no. 2 (2014): 16.

²³Rayanto, "Penelitian Pengembangan ADDIE & R2D2," 48.

الأداء اللغوي ومفهوم نموذج التقييم التربوي CIPP. وتقنيات جمع البيانات بطريقة Dhelpi من خلال إجراء المناقشات الإستشارية مع الخبراء كمدققين في إعداد الأدوات. فبطريقة FGD (منتدى المناقشة الجماعية)؛ من خلال عقد المناقشات مع مدرسي اللغة العربية لتحليل الاحتياجات وصياغة المكونات والجوانب ومؤشرات تحصيل منهج اللغة العربية.

نتائج البحث

تصميم نموذج التقييم لتطبيق منهج اللغة العربية

في المرحلة الأولى، تم إجراء الدراسة الأولية للحصول على البيانات المتعلقة بتطبيق المنهج. بالإضافة إلى ذلك، تم إجراء الدراسة النظرية لتطبيق منهج اللغة العربية على مستوى المدرسة الثانوية الإسلامية، ومراجعة نموذج التقييم، ومراجعة نتائج البحوث السابقة ذات الصلة بها. استخدمت بيانات الدراسة الأولية كمرجع لإعداد خطط التطوير. في مرحلة التخطيط، تم تطوير نموذج تقييم تطبيق المنهج الذي يتكون من إجراءات التقييم، ومكونات التقييم، والأدوات، والمبادئ التوجيهية، والتصميمات التجريبية. ثم، تمت مراجعة جميع نتائج التخطيط لأجل المقروئية من الخبراء والممارسين من خلال مجموعة (FGD).²⁴

تمت مرحلة التحليل من خلال تحديد وتطوير فهم واضح لاحتياجات المعلمين ومديري المدارس، وهذه تسمى بمرحلة تحليل الاحتياجات. هناك مرحلتان في تحليل الاحتياجات: أ) تحليل تطبيق المنهج، ب) تحليل تقييم المنهج.²⁵

يتم توفير خطوات تطوير نموذج التقييم لتطبيق المنهج في تحليل الاحتياجات المطلوبة، وتشمل هذه الخطوات على التحليل المنطقي والسياقي للحاجة إلى تطوير نموذج تقييم تطبيق المنهج والإستدلالات المتعلقة بفوائد تطوير المنهج وتطبيقه، وفوائد استخدام نموذج التقييم ودور ووظيفة نموذج التقييم لتطبيق منهج اللغة العربية في نظام المنهج المقرر بناءً على قرار وزير الشؤون الدينية في إندونيسيا. هناك حاجة ملحة لتطوير نموذج تقييم لتطبيق المنهج من منفي المنهج، وسيكون نموذج التقييم مقياسًا ومعياريًا لتطبيق المنهج المثالي، وتحسين أداء المنهج ونتائجها، وتحسين إدارة المنهج والنظم التي سيتم تنفيذها.²⁶

²⁴ Sugiyanto, Badrun Kartowagiran, and Jailani, "Pengembangan Model Evaluasi Proses Pembelajaran Matematika Di SMP Berdasarkan Kurikulum 2013," *Jurnal Penelitian Dan Evaluasi Pendidikan* 19, no. 1 (2015): 86.

²⁵ Muriati, "Pengembangan Bahan Ajar Biologi Sel," 17.

²⁶ Kuswara, *Ayo Kembangkan Model. Kursus Pamong Belajar Kompeten melalui Moda Daring*, 23.

في مرحلة تصميم النموذج، بدأ الباحث في تحديد المعايير بناءً على قرار وزير الشؤون الدينية رقم ١٨٣، ١٨٤، ١٨٩ لعام ٢٠١٩، ونظرية الأداء اللغوي كإطار مرجعي لتحقيق تطبيق المنهج للمرحلة المدرسة الثانوية.

وزارة الشؤون الدينية في جمهورية إندونيسيا هي المنسق وتضم على المؤسسات التربوية الإسلامية، في هذه الحالة المدرسة الثانوية الإسلامية. المعيار المستخدم يأتي من القواعد التي وضعتها الحكومة. يستخدم هذا المعيار كمقياس لتحقيق تطبيق منهج اللغة العربية في المرحلة الثانوية الإسلامية. يتم استخدام بعض هذه المعايير كإطار مرجعي في صياغة المؤشرات لكل مكونات نموذجية التي قد تم تطويرها.^{٢٧}

تشير نتائج التحليل وإعادة التفسير والتفصيل للجوانب والمكونات والمؤشرات إلى معايير المنهج الخاصة بالمدرسة المنصوص عليها في مرسوم وزارة الشؤون الدينية من جمهورية إندونيسيا، ثم تنتج النماذج والأدوات المعايير والمقاييس لتقويم تطبيق منهج اللغة العربية. تمت صياغة المعايير في المكونات والجوانب والمؤشرات في شكل أدوات تقويم تطبيق المنهج والتي يتم وصفها في شكل البيانات لكل جوانب ومؤشرات مع الإشارة إلى نموذج تقويم CIPPO مع تركيب مؤشرات الجوانب في السياق والمدخلات، مكونات العملية والمنتج ومخرجات التعليم في تطبيق منهج اللغة العربية. استخدمت الأدوات لقياس مدى إنجاز وتواصل منهج اللغة العربية.

يتضمن تطوير نموذج تقويم تطبيق المنهج على تطوير صياغة المكونات والجوانب والمؤشرات بناءً على التحليل المفاهيمي لقرار وزارة الشؤون الدينية، ونظرية الأداء اللغوي، والسياسات في صياغة نموذج التقويم التربوي CIPP (السياق، المدخلات، العملية، النتائج) إلى مكونات وجوانب ومؤشرات نتائج التعليم مثل CIPPO (السياق والمدخلات والعملية والنتائج ومخرجات التعليم). دور الباحث كمطور هنا هو صياغة البيانات من حيث الجوانب والمؤشرات لجميع المكونات المصممة. يتكون نموذج CIPP من أربعة أنواع من المكونات، وكلها مجموعات من الكيانات. عند تنفيذ التعليم، يمكن للمدرسين التقويم باستخدام هذه الأنواع الأربعة.^{٢٨}

²⁷ Akrimullah Mubai et al, "Implementasi Model Cipp Dalam Evaluasi Kurikulum Pendidikan Teknik Informatika," *Edukatif: Jurnal Ilmu Pendidikan* 3, no. 4 (2021): 1389.

²⁸ Dina Indriana, "Evaluasi Pembelajaran dan Penilaian Autentik dalam Pembelajaran Bahasa Arab," *Al-Ittihad* 10, no. 2 (2018): 38.

اسم نموذج التقويم هو تقويم نموذج المعارف لمنهج تعليم اللغة العربية في المدرسة الثانوية . يركز تطوير النموذج الى تطوير المكونات والمؤشرات التمثيلية لتقويم المنهج. تتم صياغة المكونات والمؤشرات على أساس المعايير التي تصبح مقاييس في تصميم النموذج، وهي مرسوم وزارة الشؤون الدينية لجمهورية إندونيسيا رقم. ١٨٣، ١٨٤، ١٨٩، وقرار وزارة الشؤون الدينية للتربية والثقافة رقم ٢٣ لعام ٢٠١٦ المادة ٣، وكذلك نظرية " ديل هايمز وجومسكي "، وهي مكونات اللغة المنطوقة والمكتوبة التي تشمل على جوانب الارتجال والشحن البديهية في اللغة المنطوقة والمكتوبة. تم استخدام نموذج المنتج الذي قد تم تطويره لتقويم منهج تعليم اللغة العربية من مكونات السياق والمدخلات والعملية والمنتج ومخرجات التعليم.^{٢٩}

وتصميم نموذج تقويم المنهج الذي تم تطويره هو نموذج CIPP الذي يتكون من مكونات السياق والمدخلات والعملية والمنتج. يتم توجيه تطوير نموذج التقويم نحو مكون المخرجات (CIPPO) من خلال اعتماد نموذج تقويم Stake الذي يركز الى السوابق (الشروط الأولية) والتعامل (عملية التعليمات) والنتائج (الأداء).^{٣٠} تشمل مراحل التطوير على تصميم النموذج، وصياغة المكونات والمؤشرات، وصياغة الأدوات لتقويم تطبيق منهج تعليم اللغة العربية في المدرسة الثانوية .

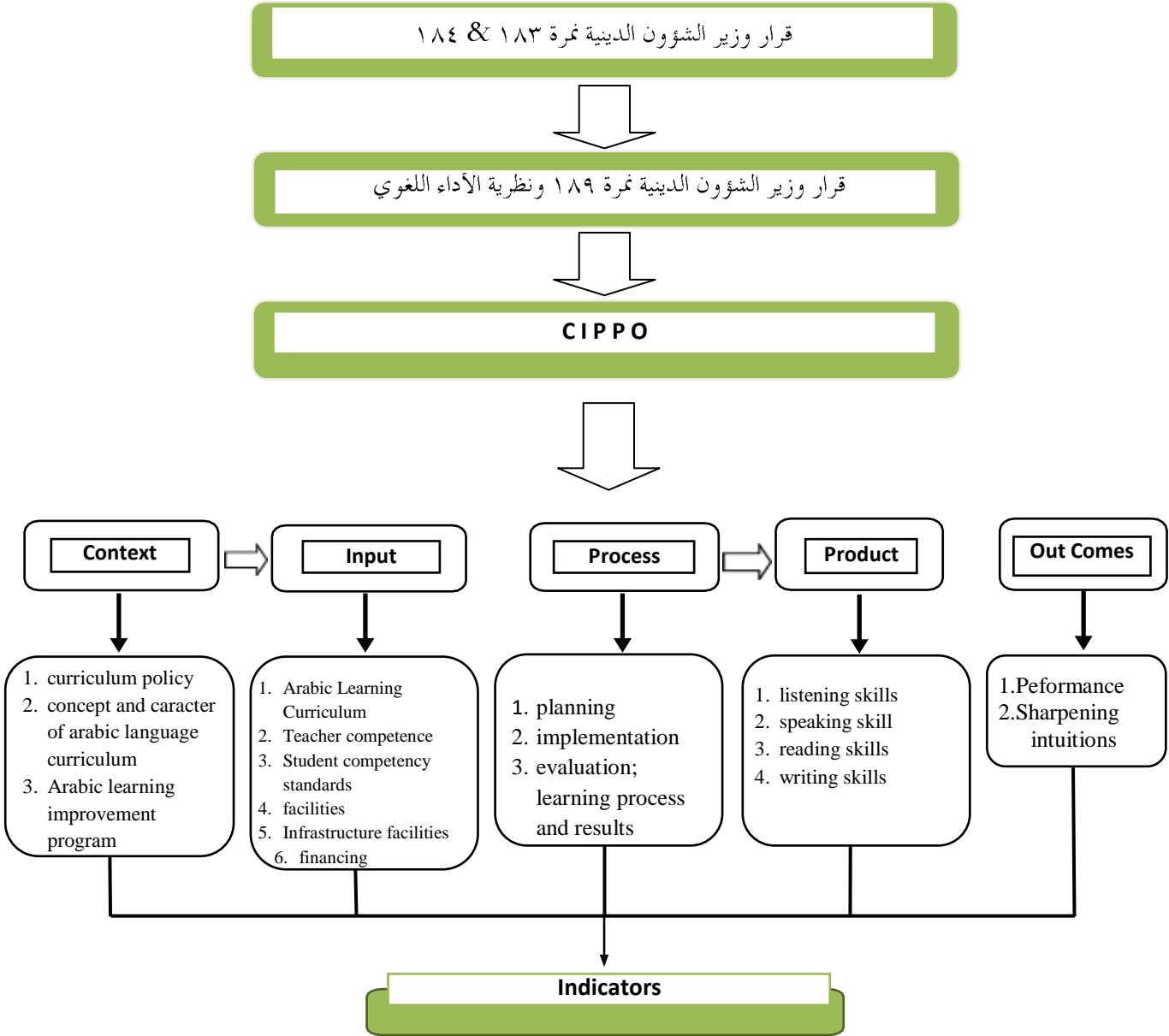
عند تقويم برامج التعليم، يهدف تقويم نموذج CIPP إلى قياس مدى تحقيق نتائج التعليم على النحو الأمثل وفقاً لأهداف التعليم وغايتها. وأما تفاصيل شرح نموذج CIPP : أولاً، سياق الجوانب مع المؤشرات. حدد المقيم عوامل المعلمين والطلبة والإدارة ومرافق العمل وجو العمل ولجنة المدرسة والمنهج وعوامل أخرى. ثانياً، يحدد المقيم جانب المدخلات مع مؤشرات المقيّم لمستوى الاستفادة من العوامل المختلفة في تطبيق المنهج. ثالثاً، يجمع جانب العملية مع مؤشرات المقيّم أنواعاً مختلفة من المعلومات المتعلقة بتطبيق المنهج. رابعاً، يقوم مقيموا جوانب المنتج بجمع المعلومات حول نتائج التعليم، ومقارنتها بالمعايير واتخاذ القرارات بشأن حالة المنهج الدراسي.

أما بالنسبة لتطوير نموذج لتقويم تطبيق المنهج والذي يشمل على: السياق والعملية والمدخلات والمنتج ومخرجات التعليم (CIPPO)، بناءً على تحليل المفاهيم KMA ٢٠١٩، ونظرية نموذج تقويم CIPP ونظرية أداء اللغة، لذلك يركز التطوير الى صياغة الجوانب ومؤشرات تطبيق المنهج. فيما يلي الرسم البياني من نتائج تطوير نموذج التقويم لتطبيق منهج اللغة العربية، بحيث يركز التطوير الى صياغة

²⁹ Kuswara, Ayo Kembangkan Model. Kursus Pamong Belajar Kompeten melalui Moda Daring, 15.

³⁰ Rusydi Ananda and Tien Rafieda, Pengantar Evaluasi Program Pendidikan (Medan: Perdana Publishing, 2017), 62.

جوانب ومؤشرات تطبيق المناهج الدراسية. فيما يلي الرسم البياني لنتائج تطوير نموذج التقييم لتطبيق منهج اللغة العربية.



الرّسم البيانيّ : صياغة تطوير نموذج التقييم لتطبيق المنهج

من الرسم البياني في السابق، يمكن أن تفصّل كل المكونات والجوانب والمؤشرات كما في الجدول التالي:

المكونات والجوانب والمؤشرات

المؤشرات	الجوانب	المكونات
تستجيب المدارس إلى تغيير المنهج من منهج اللغة العربية على أساس قرار وزير الشؤون الدينية استجابةً على ديناميكيات العالم لتحسين الموارد البشرية أ. أهداف المنهج	سياسة المنهج	السياق
ب. محتوى المنهج و المواد ج. استراتيجيات المنهج -تصميم تقويم المنهج برنامج ترقية تعليم اللغة العربية أ. الكفاءة التربوية ب. الكفاءة المهنية ج. الكفاءة الشخصية د. الكفاءة الاجتماعية أ. درسوا اللغة العربية ب. استوعبوا أساس اللغة العربية أ. وسائل تعليم اللغة و تكنولوجيا المعلومات ب. مختبر اللغة	منهج اللغة العربية	المدخلات
غرفة دراسة موافرة ومريحة قياسي ومتناسب نسبيًا أ. أدوات التعليم ب. تصميم أدوات تقويم التعليم المنهج والاستراتيجية وطرق التعليم	كفاءة المعلم	العمليات
هناك تقويم فعال وحقيقي أ. الإجابة حسب نص القراءة	الطلاب	المنتجات اللغوية
	الوسائل	
	الوسائل البنائية التمويل	
	تخطيط المناهج	
	تطبيق المنهج في التعليم	
	تقويم المناهج	
	مهارة الاستماع	

المؤشرات	الجوانب	المكونات
ب. الدقة مع القواعد ج. دقة كتابة المفردات أ. دقة النطق (مفهوم)		
ب. طلاقة الكلام ج. بناء الجملة حسب قواعد اللغة العربيّة د. فهم التعبير أ. الطلاقة	مهارة الكلام	
ب - الدقة (مفهوم النطق) ج. دقة الإملاء د. دقة التنغيم حسب فهم النص أ. ملاءمة المحتوى و الموضوع	مهارة القراءة	
ب. دقة استخدام المفردات ج. تركيب الجملة الصحيح د. كتابة الكلمات الصحيحة أ. الإرتجالية	مهارة الكتابة	
ب. الرأي حسب الموضوع ج. الطلاقة د. الدقة في استخدام المفردات و الالقاء	ارترجال الكلام وشحد البديهة	
د. منطقي ومنهجي أ. الإرتجالية		مخرجات التعلم الأداء اللغوي
ب. املاً النص حسب الموضوع ج. الدقة في استخدام المفردات و القائها د. منطقي ومنهجي	ارترجال كتابي وشحد البديهة	

تحليل نتائج التقويم من المدرسين

فيما تلي نتائج التقويم لتطبيق منهج اللغة العربية لمدارس المعارف الثانوية الإسلامية

بمنطقة جبارا من التقويم لدى مدرسي اللغة العربية

الجدول ٢: نتائج التقويم لتطبيق منهج اللغة العربية

مدرسة اللغة العربية	المكونات			
	السياق	المدخلات	العملية	المنتجات
١	٦٤٤	٢٤٤	٦٤٤	٥٤٤
٢	٦٤٤	٢٤٤	٦٤٤	٤
٣	٦٤٤	٢٤٤	٦٤٤	٢٤٤
٤	٥	٤٤٤	٥	٢٤٣
٥	٣٤٤	٢٤٤	٦٤٤	٥٤٣
٦	٣٤٤	٤	٦٤٤	٣
٧	٦٤٤	٤٤٤	٦٤٤	٥٤٤
٨	٦٤٤	٢٤٤	٦٤٤	٢٤٤
٩	٦٤٤	٨٤٤	٦٤٤	٧٤٤
١٠	٦٤٤	٢٤٤	٦٤٤	٧٤٤
١١	٦٤٤	٢٤٤	٦٤٤	٤
١٢	٦٤٤	٨٤٣	٥	٤
١٣	٦٤٤	٨٤٣	٦٤٤	٧٤٣
١٤	٦٤٤	٤	٦٤٤	٧٤٣
١٥	٦٤٤	٤٤٤	٦٤٤	٥٤٤
١٦	٦٤٤	٤٤٤	٧٤٤	٥٤٤
١٧	٦٤٤	٤	٥	٥٤٣
١٨	٦٤٤	٢٤٤	٦٤٤	٧٤٣
١٩	٦٤٤	٢٤٤	٦٤٤	٢٤٤
٢٠	٣٤٤	٤	٦٤٤	٢٤٣
٢١	٦٤٤	٢٤٤	٦٤٤	٤
٢٢	٣٤٤	٦٤٣	٦٤٤	٤
٢٣	٣٤٤	٨٤٣	٦٤٤	٤

مدرس اللّغة		المكونات			المرجات
العربيّة	السياق	المدخلات	العملية	المنتج	
٢٤	٣٤٤	٢٤٤	٦٤٤	٤	٣
٢٥	٥	٦٤٤	٥	٥٤٤	٤
٢٦	٦٤٤	٤٤٣	٦٤٤	٤	٥٤٣
٢٧	٦٤٤	٢٤٤	٦٤٤	٢٤٤	٢
٢٨	٦٤٤	٤٤٤	٦٤٤	٤	٢
٢٩	٦٤٤	٤	٦٤٤	٢٤٤	٢
٣٠	٦٤٤	٤٤٤	٦٤٤	٢٤٤	٢
متوسط	٥	٤	٥	٩٤٣	٣٤٢

وتفاسير نتيجة التطبيق لتقويم تطبيق منهج اللغة العربية لمدارس المعارف الثانوية الإسلامية بمنطقة جبارا كما يلي :

ونتيجة القيمة المتوسطة في مكونات السياق بمعنى أن مكونات السياق التي تتضمن على جوانب :
 (١) سياسة المنهج في استجابة المنهج على أساس قرار وزير الشؤون الدينية. (٢) خصائص منهج اللغة التي تلائم في استيفاء تواصل المهارات اللغوية الأربع. (٣) برنامج اللغة العربية لترقية المهارات اللغوية. وتوصلت الى مستوى جيدا، بهذا المهم من المطلوب لدى مدرسين ومدراء المدرسة ان يحاولوا في المحافظة وضمان جودة نظام المنهج وتطبيقه لا سيما في الإشراف والمراقبة والتقويم، وترقية برامج اللغة العربية من قبل المدرسين والطلبة.

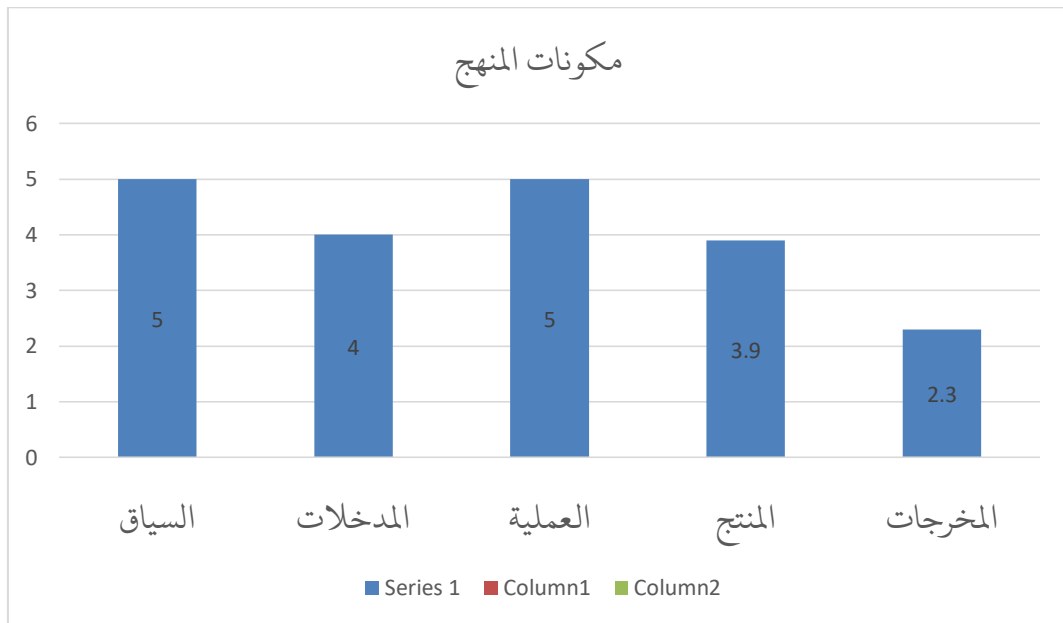
ونتيجة القيمة المتوسطة في مكونات المدخلات بمعنى أن مكونات المدخلات التي تتضمن على جوانب (١: كفاءة المدرسين. ٢) الكفاءة الأساسية للطلبة. (٣) الوسائل. (٤) المرافق. (٥) والميزانيات التعليمية. قد توصلت الى مستوى جيد. والأمر المهم لهذه الجوانب هي ترقية الكفاءة اللغوية الأساسية للطلبة والترقية في جوانب الوسائل والمرافق التعليمية المتوفرة على أساس التكنولوجيا.

ونتيجة القيمة المتوسطة في مكونات العملية بمعنى أن مكونات العملية التي تتضمن على جوانب (١: تخطيط التعليم. ٢) تنفيذ التعليم. (٣) تقويم التعليم. وقد توصلت الى مستوى جيد جدا. والأمر المهم لهذه الجوانب هي الترقية والتجسين في تنفيذ التعليم على أساس التكنولوجيا في عصر ٢١ وتمكين المدرسين في استخدامها.

منهج اللغة العربية في المدارس الثانوية الإسلامية: تقويم التطبيق بناءً على قرار وزير الشؤون الدينية

ونتيجة القيمة المتوسطة في مكونات منتجات التعليم بمعنى أن مكونات المنتجات التي تتضمن على جوانب (١: مهارة الإستماع. ٢) مهارة الكلام. ٣) مهارة القراءة. ٤) مهارة الكلام. وقد توصلت الى مستوى جيد. والأمر المهم لهذه الجوانب هي الترقية وتحسين الكفاءة اللغوية الأساسية للطلبة من خلال المحاولات لمساواة معايير الكفاءة اللغوية لدى الطلبة وإنشاء الدورات اللغوية وبرنامج اللغة العربية من قبل المدرسين والطلبة لا سيما الطلبة الجدد.

ونتيجة القيمة المتوسطة في مكونات الأداء اللغوي بمعنى أن مكونات الأداء اللغوي التي تتضمن على جوانب (١: الأداء اللغوي في الكلام. ٢) والأداء اللغوي في الكتابة. وقد توصلت الى مستوى ناقص او ضعيف. والأمر المهم لهذه الجوانب هي الترقية وتحسين الكفاءة اللغوية الأساسية للطلبة من خلال المحاولات لمساواة معايير الكفاءة اللغوية لدى الطلبة وإنشاء الأنشطة اللغوية الفنية، وبرنامج اللغة العربية من قبل المدرسين والطلبة لا سيما الطلبة الجدد. والرسم البياني لنتيجة التقويم لتطبيق المنهج كما يلي :



الرسم البياني : نتيجة التقويم لتطبيق المنهج

تحليل نتائج التقويم من مدرء المدرسة

فيما تلي نتائج التقويم لتطبيق منهج اللغة العربية لمدارس المعارف الثانوية الإسلامية بمنطقة جبارا من التقويم لدى مدرء اللغة العربية.

الجدول ٣: نتائج التقويم لتطبيق منهج اللّغة العربيّة من مدرّاء المدرسة

مدير المدرسة	المكونات			
	السياق	المدخلات	العملية	المنتج
١	٤٤٦	٤٤٢	٤٤٦	٤٤٥
٢	٤٤٦	٤٤٢	٤٤٦	٤
٣	٤٤٦	٤٤٢	٤٤٦	٤٤٢
٤	٤٤٣	٤٤٤	٤٤٣	٣
٥	٥	٣٤٨	٤٤٣	٢٤٧
٦	٤٤٣	٤	٤٤٦	٣
٧	٤٤٦	٤٤٤	٤٤٦	٤٤٥
٨	٤٤٦	٤٤٢	٤٤٦	٤٤٢
٩	٤٤٦	٤٤٨	٤٤٦	٤٤٧
١٠	٤٤٦	٤٤٢	٤٤٦	٤٤٧
١١	٥	٤٤٢	٤٤٦	٤
١٢	٥	٤	٤٤٦	٤
١٣	٤٤٦	٣٤٨	٤٤٧	٣٤٧
١٤	٤٤٦	٤	٤٤٦	٣٤٧
١٥	٤٤٦	٤٤٤	٤٤٦	٤٤٥
١٦	٤٤٦	٤٤٦	٤٤٣	٣
١٧	٤٤٦	٤	٤٤٦	٣٤٢
١٨	٤٤٦	٤٤٢	٤٤٦	٣٤٧
١٩	٤٤٦	٤٤٢	٤٤٦	٤٤٢
٢٠	٤٤٣	٣٤٨	٤٤٦	٤
٢١	٤٤٦	٤٤٢	٤٤٦	٤
٢٢	٤٤٣	٣٤٦	٤٤٦	٤
٢٣	٤٤٦	٣٤٨	٤٤٦	٤
٢٤	٤٤٣	٤٤٢	٤٤٦	٣٤٧
٢٥	٥	٤٤٤	٥	٤٤٥
٢٦	٤٤٦	٣٤٤	٤٤٦	٤

المكونات					مدير
المخرجات	المنتج	العملية	المدخلات	السياق	المدرسة
٣	٤٤٢	٤٤٦	٤٤٢	٤٤٦	٢٧
٣	٤	٤٤٦	٤٤٢	٤٤٦	٢٨
٢	٤٤٢	٤٤٦	٤	٤٤٦	٢٩
٣	٤٤٢	٤٤٦	٤٤٤	٤٤٦	٣٠
٢٤٥	٣٤٧	٥	٤	٥	المتوسط

وتفاسير نتيجة التطبيق لتقويم تطبيق منهج اللغة العربية لمدارس المعارف الثانوية الإسلامية بمنطقة جبارا كما يلي :

ونتيجة القيمة المتوسطة في مكونات السياق بمعنى أن مكونات السياق التي تتضمن على جوانب (١) سياسة المنهج في استجابة المنهج على أساس قرار وزير الشؤون الدينية. (٢) خصائص منهج اللغة التي تلائم في استيفاء تواصل المهارات اللغوية الأربع. (٣) برنامج اللغة العربية لترقية المهارات اللغوية. وقد توصلت الى مستوى جيدا، بهذا أن المهم من المطلوب لدى مدرسين ومدراء المدرسة ان يحاولوا في المحافظة وضمان جودة نظام المنهج وتطبيقه لا سيما في الإشراف والمراقبة والتقويم، وترقية برامج اللغة العربية من قبل المدرسين والطلبة.

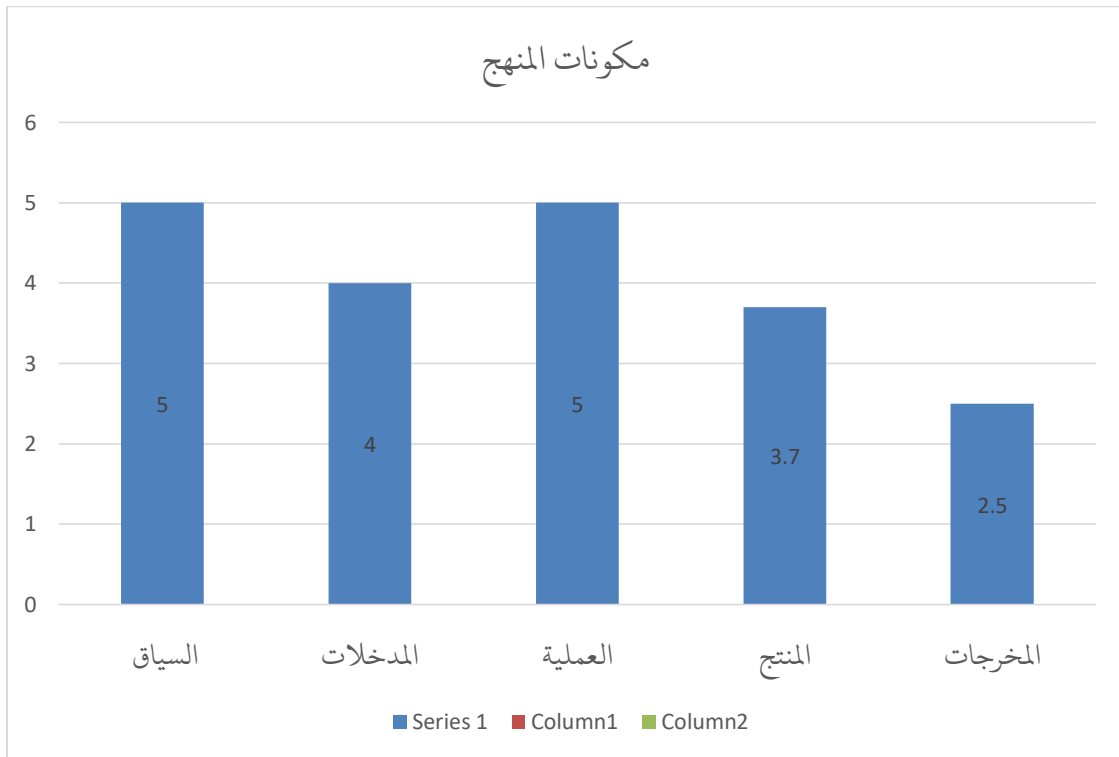
ونتيجة القيمة المتوسطة في مكونات المدخلات بمعنى أن مكونات المدخلات التي تتضمن على جوانب (١) كفاءة المدرسين. (٢) الكفاءة الأساسية للطلبة. (٣) الوسائل. (٤) المرافق. (٥) والميزانيات التعليمية. قد توصلت الى مستوى جيد. والأمر المهم لهذه الجوانب هي ترقية الكفاءة اللغوية الأساسية للطلبة والترقية في جوانب الوسائل والمرافق التعليمية المتوفرة على أساس التكنولوجيا.

ونتيجة القيمة المتوسطة في مكونات العملية بمعنى أن مكونات العملية التي تتضمن على جوانب (١) تخطيط التعليم. (٢) تنفيذ التعليم. (٣) تقويم التعليم. وتوصلت الى مستوى جيد جدا. والأمر المهم لهذه الجوانب هي الترقية والتجسين في تنفيذ التعليم على أساس التكنولوجيا في عصر ٢١ وتمكين المدرسين في استخدامها.

ونتيجة القيمة المتوسطة في مكونات المنتج بمعنى أن مكونات المنتج التي تتضمن على جوانب (١) مهارة الإستماع. (٢) مهارة الكلام. (٣) مهارة القراءة. (٤) مهارة الكلام. وتوصلت الى مستوى جيد

بكفاية. والأمر المهم لهذه الجوانب هي الترقية وتجسين الكفاءة اللغوية الأساسية للطلبة من خلال المحاولات لمساواة معايير الكفاءة اللغوية لدى الطلبة وإنشاء الدورات اللغوية وبرنامج اللغة العربية من قبل المدرسين والطلبة لا سيما الطلبة الجدد.

ونتيجة القيمة المتوسطة في مكونات الأداء اللغوي بمعنى أن مكونات الأداء اللغوي التي تتضمن على جوانب (١) الأداء اللغوي في الكلام. (٢) والأداء اللغوي في الكتابة. وقد توصلت الى مستوى ناقص او ضعيف. والأمر المهم لهذه الجوانب هي الترقية وتجسين الكفاءة اللغوية الأساسية للطلبة من خلال المحاولات لمساواة معايير الكفاءة اللغوية لدى الطلبة وإنشاء الأنشطة اللغوية الفنية، وبرنامج اللغة العربية من قبل المدرسين والطلبة لا سيما الطلبة الجدد. والرسم البياني لنتيجة التقييم لتطبيق المنهج كما يلي :



الرسم البياني : نتيجة التقييم لتطبيق المنهج

الخلاصة

بعد أن قام الباحث بتحليل البيانات، ومناقشتها، وتفسيرها، فوصل الباحث الى المرحلة النهائية التي تشمل على عملية صياغة وتقديم بعض الاستنتاجات من نتائج هذا البحث على النحو التالي؛ يتكون نموذج تقييم تطبيق المنهج من صياغة المكونات والجوانب والمؤثرات من السياق والمدخلات والعملية والمنتج والنتيجة بناءً على تفسير مرسوم وزير الشؤون الدينية لعام ٢٠١٩ ونظرية الأداء اللغوي.

دلت نتائج التحليل الحسابي في القيمة المتوسطة لكل مكونات عناصر المنهج من قبل المدرسين ومدراء المدرسة على أن القيمة المتوسطة لمكونات السياق والعلمية لمنهج اللغة العربية في مستوى جيد جداً، وأن القيمة المتوسطة لمكونات مدخلات المنهج في مستوى جيد، وأن القيمة المتوسطة لمكونات منتجات المنهج في مستوى جيد، وأن القيمة المتوسطة لمكونات مخرجات المنهج في مستوى ناقص أو ضعيف.

استوفت مراحل البحث التي أجراها الباحث في المعايير التوظيفية المتفق عليها بين الباحث والمسؤول القانوني هو مؤسسة المعارف التعليمية لجمعية نهضة العلماء بمنطقة جبارا من خلال المناقشات التشاورية مع مدير مؤسسة المعارف التعليمية لجمعية نهضة العلماء والمناقشات الجماعية للمنتدى (FGD) مع معلمي اللغة العربية، وبعد تحليل الاحتياجات والأهمية، فتم الوصول إلى اتفاق التزامي بأن مؤسسة المعارف التعليمية لجمعية نهضة العلماء ومعلمي اللغة العربية بحاجة ماسة إلى المبادئ التوجيهية وتصميمات تقييم تطبيق منهج اللغة العربية في مدرسة المعارف، بمدينة جبارا. فتم تطوير نموذج تقييم تطبيق المنهج في اختبار على مستويات الأهمية والصلاحية والموثوقية والتعاملية. استوفت نتائج مرحلة اختبار الجدوى في معايير الصلاحية، وتمت مراجعتها والتحقق منها، ثم أوصت بها مؤسسة المعارف التعليمية لجمعية نهضة العلماء التعليمية في منطقة جبارا باستخدامها. هذه التوصيات هي توجيهات وإرشادات بحيث تكون وحدة التعليم في هذه الحالة هي المدرسة الثانوية الإسلامية باستخدام الإرشادات وأدوات تقييم تطبيق المناهج لتقييم التحصيل وتواصل أهداف منهج اللغة العربية في المدارس بعدد ثلاثين (٣٠) مدرسة في منطقة جبارا.

REFERENCES

- Ainin, Moh. "Keputusan Menteri Agama (KMA) No. 189 Tahun 2019 Tentang Kurikulum Bahasa Arab Di Madrasah (Tinjauan Evaluatif Terhadap Ketaksaan Learning Outcome)." *Prosiding Konferensi Nasional Bahasa Arab VI* (Malang: Universitas Negeri Malang, 2020): 417-431.
- Ainin, Moh. "Penilaian dalam Pembelajaran Bahasa Arab di Madrasah atau Sekolah: HOTS, MOTS atau LOTS?." *Prosiding Konferensi Nasional Bahasa Arab 4* (Malang: Universitas Negeri Malang, 2018): 155-165.
- Ali Husein al-ghzawi, Rafid. "Taqwim wa Tathwir Mahahij Wuzarot Al-Tarbiyah wa Ta'lim al-'ali Fi al-Iraq." *Majallat al-Dirasat al-Tarikhiyah wa La-Hadoroh* 10, no. 34 (2018).
- Ananda, Rusydi, and Tien Rafieda. *Pengantar Evaluasi Program Pendidikan*. Medan: Perdana Publishing, 2017.
- Branch, Robert Maribe. *Instructional Design: The ADDIE Approach*. New York: Springer Science & Bussines Media, 2009.
- Budiani, Sri, Sudarmin, and Rodia Syamwil. "Evaluasi Implementasi Kurikulum 2013 di Sekolah Pelaksana Mandiri." *Innovative Journal Of Curriculum and Eduvational Technolgy* 6, no. 1 (2017): 45-57.
- Dewanti, Maria, and Halleyna Widyasari. "Pengembangan Instrumen Evaluasi Pembelajaran Kurikulum 2013 Berbasis Multimedia pada Materi Fisika SMA Kelas X." In *Prosiding Seminar Nasional Fisika dan Aplikasinya*, 2 (2017): 109-115.
- Dewi, Laksmi. "Merancang pembelajaran menggunakan pendekatan ADDIE untuk meningkatkan kemampuan berfikir kritis mahasiswa agar menjadi pustakawan yang beretika." *Edulib* 8, no. 1 (2018): 99-121.
- Hadi, Samsul. "Evaluasi Implementasi Kurikulum Berbasis Kompetensi pada Lembaga Kursus dan Pelatihan (LKP) Program Otomotif DIY." *Jurnal Pendidikan Vokasi* 2, no. 2 (2012): 267-283.
- Hutahaean, Berman, Sadieli Telaumbanua, and Losten Tamba. "Development of a Multidimensional curriculum evaluation model for the independent curriculum in elementary schools." *QALAMUNA: Jurnal Pendidikan, Sosial, dan Agama* 14, no. 2 (2022): 705-724.
- Indriana, Dina. "Evaluasi Pembelajaran dan Penilaian Autentik dalam Pembelajaran Bahasa Arab." *Al-Ittijah Jurnal Keilmuan dan Kependidikan Bahasa Arab* 10, no. 2 (2018): 34-52.
- Katuuk, Deitji Adolfien. "Manajemen Implementasi Kurikulum: Strategi Penguatan Implementasi Kurikulum 2013." *Jurnal Cakrawala Pendidikan* 33, no. 1 (2014):13-26.
- Kuswara. *Ayo Kembangkan Model. Kursus Pamong Belajar Kompeten melalui Moda Daring*. Lembang: Kementerian Pendidikan dan Kebudayaan Republik Indonesia, 2017.
- Manaroinsong, Johny, *Metode Penelitian (Terapan Bidang Ekonomi dan Bisnis)*. Surabaya: CV.R. A. De.Rozarie, 2013.

- Mubai, Akrimullah, Nizwardi Jalinus, Ambiyar et al., "Implementasi Model Cipp Dalam Evaluasi Kurikulum Pendidikan Teknik Informatika." *Edukatif : Jurnal Ilmu Pendidikan* 3, no. 4 (2021): 1383-1394.
- Muriati, St. "Pengembangan Bahan Ajar Biologi Sel pada Program Studi Pendidikan Biologi UIN Alauddin Makassar." *Jurnal Florea* 1, no. 2 (2014): 14-20.
- Puji, Kiki Marisa, Fakhili Gulo, and A Rahman Ibrahim. "Pengembangan Multimedia Interaktif untuk Pembelajaran bentuk Molekul di SMA." *Jurnal penelitian Pendidikan Kimia* 1, no. 1 (2014): 59-65.
- Rayanto, Yudi Hari and Sugianti. *Penelitian Pengembangan ADDIE & R2D2*. Pasuruan: academic & Research Institute, 2020.
- Rojali, Achmad. "Pengembangan Multimedia Pembelajaran Interaktif Materi Ikatan Kovalen dengan Menggunakan Microsoft Power Point 2007." *Skripsi.*, Jambi:Universitas Jambi, 2013.
- Sugiyanto, Badrun Kartowagiran, and Jailani. "Pengembangan Model Evaluasi Proses Pembelajaran Matematika Di SMP Berdasarkan Kurikulum 2013." *Jurnal Penelitian dan Evaluasi Pendidikan* 19, no. 1 (2015): 82-95.
- Sugihartini, Nyoman, and Kadek Yudiana. "ADDIE Sebagai Model Pengembangan Media Instruksional Edukatif (MIE) Mata Kuliah Kurikulum dan Pengajaran." *Jurnal Pendidikan Teknologi Dan Kejuruan* 15, no. 2 (2018): 277-286.
- Sukmadinata and Nana Syaodih. *Metode Penelitian Pendidikan*. Bandung: Remaja Rosdakaya, 2011.
- Trisnawati, Leni Anggraeni, and Arief Budi Wicaksono. "Evaluasi Implementasi Kurikulum 2013 di Tingkat SLTA di Kabupaten Pringsewu Menggunakan CIPP." *Proceeding of Biology Education* 3, no. 1 (2019): 74-83.
- Ulyan, Ribhi Musthofa. *al-Bahtsu al-Ilmy; ususu, manahijuhu, wa Asalibuhu, Ijro'atuhu*. urdu: Bait al-afkar al-Dauliyah, 2001.
- Zhang, Ghuli, et al. "Using the Context, Input, Process, and Product Evaluation Model (CIPP) as a Comprehensive Framework to Guide the Planning, Implementation, and Assessment of Service-Learning Programs." *Journal of Higher Education Outreach and Engagement* 15, no. 4 (2011): 57-84.